
Camargue

Poêle à bois / Wood stove

C G B f D - NF D 35-376

Réf. / Model 134.10.09

Puissance / Output : 10 kW



SOMMAIRE

Présentation du matériel	p. 1, 4
Instructions pour l'installateur	p. 4
Instructions pour l'utilisateur	p. 5
Pièces détachées	p. 10

CONTENTS

Product information	p. 1, 7
Installation instructions	p. 8
Instructions for user	p. 8
Spare parts	p. 10

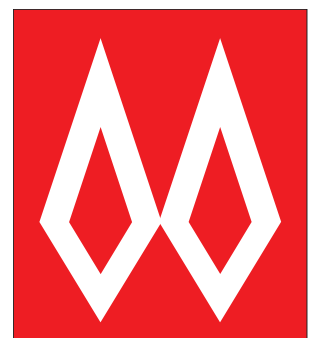
Document n° 759-3 ~ 08/04/1997

Notice de référence

à conserver
par l'utilisateur
pour consultation
ultérieure.

Technical manual

to be saved
by the user
for future
reference



FRANCO BELGE

Fonderies FRANCO BELGE

F 59660 MERVILLE

Téléphone : 03.28.43.43.43

Fax : 03.28.43.43.99

RC Hazebrouck 445750565B

Matériel sujet à modifications sans préavis

Document non contractuel.

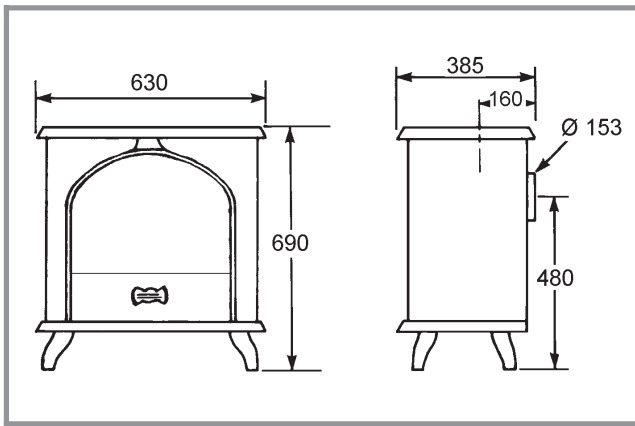


Figure 1 - Dimensions en/in mm

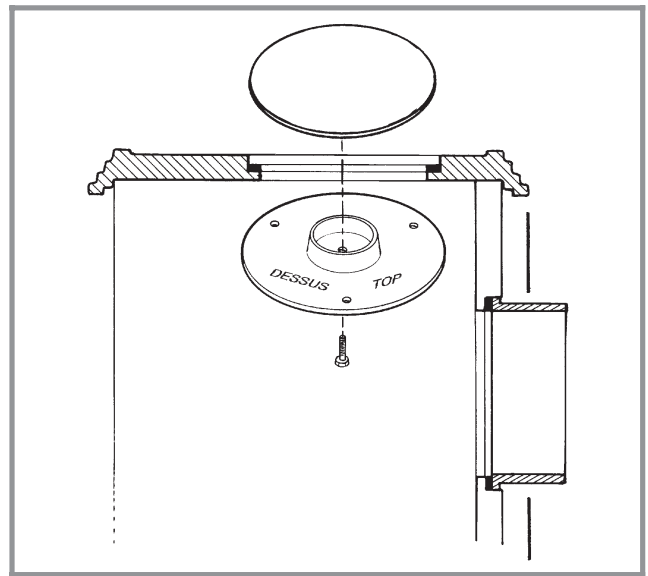


Figure 4

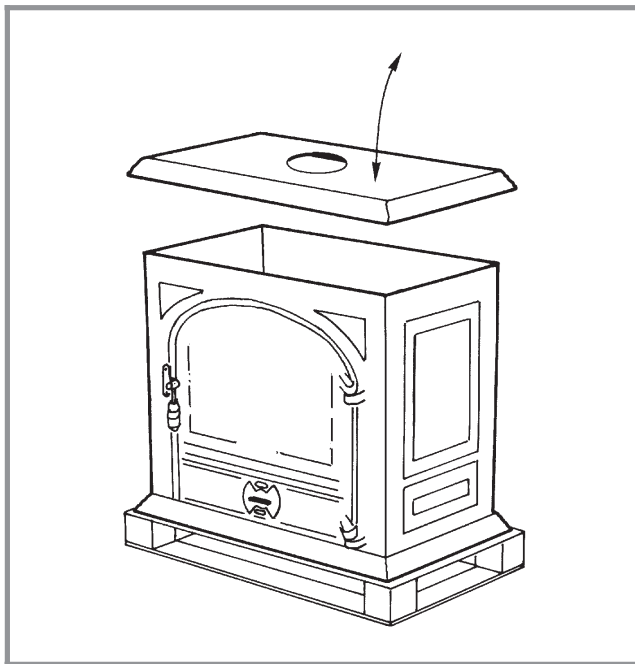


Figure 2

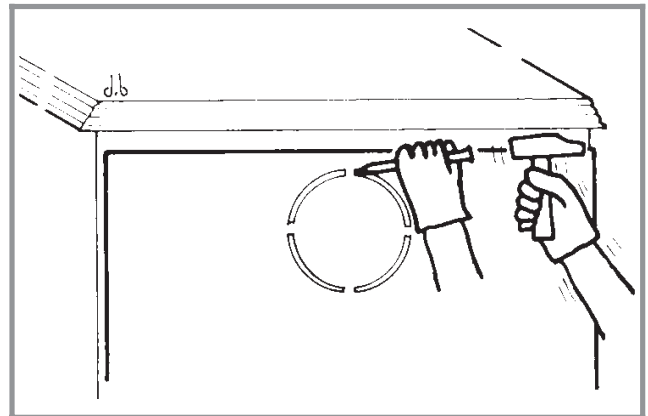


Figure 5

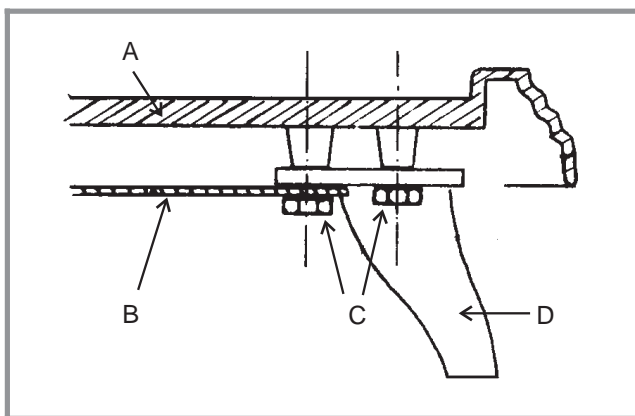


Figure 3

Français

Fig. 1 - Dimensions en mm

Fig. 2 - Dépose du dessus fonte

Fig. 3 - Montage des pieds et de l'écran
A : Dessous B : Ecran C : Vis D : Pied

Fig. 4 - Départ fumée à l'arrière

Fig. 5 - Découpe de l'écran pare chaleur

Fig. 6 - Départ au dessus

A : Chicane

Fig. 7 - Mise en place de la chicane

Fig. 8 - Organes de manoeuvre

A : Ouverture du hublot

B : Réglage de l'air primaire

B1 - Fermé B2 - Ouvert

C : Volet d'allumage

C1 - Position normale de fonctionnement

C2 - Position d'allumage

C3 - Décrassage

insérer le tisonnier dans l'orifice prévu

Fig. 9 - Montage de la poignée

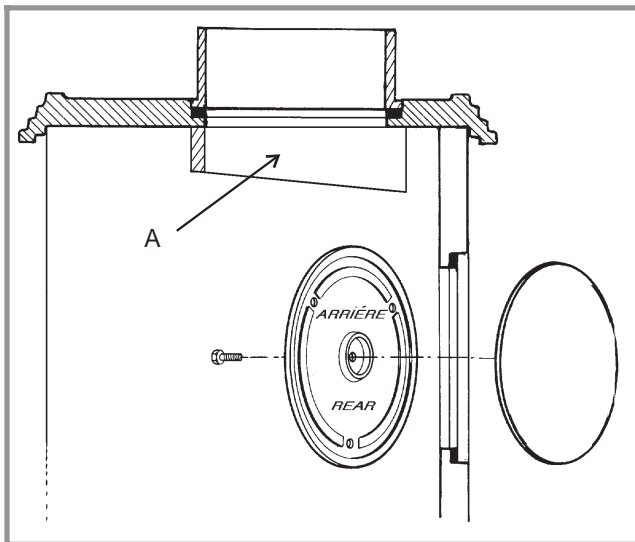


Figure 6

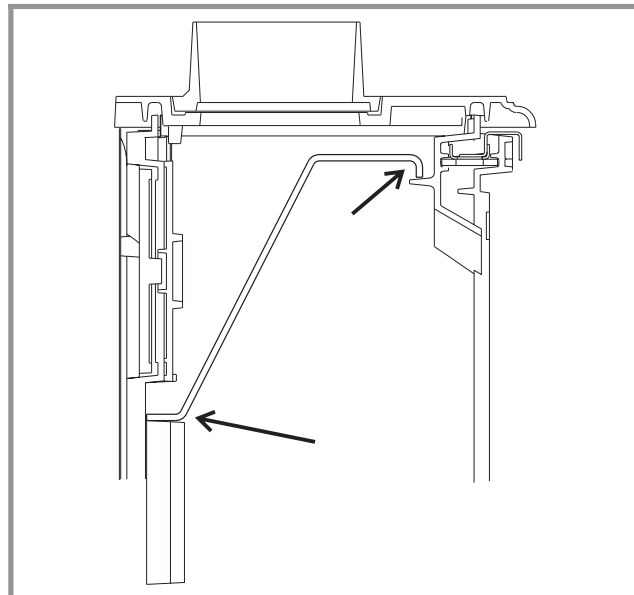


Figure 7

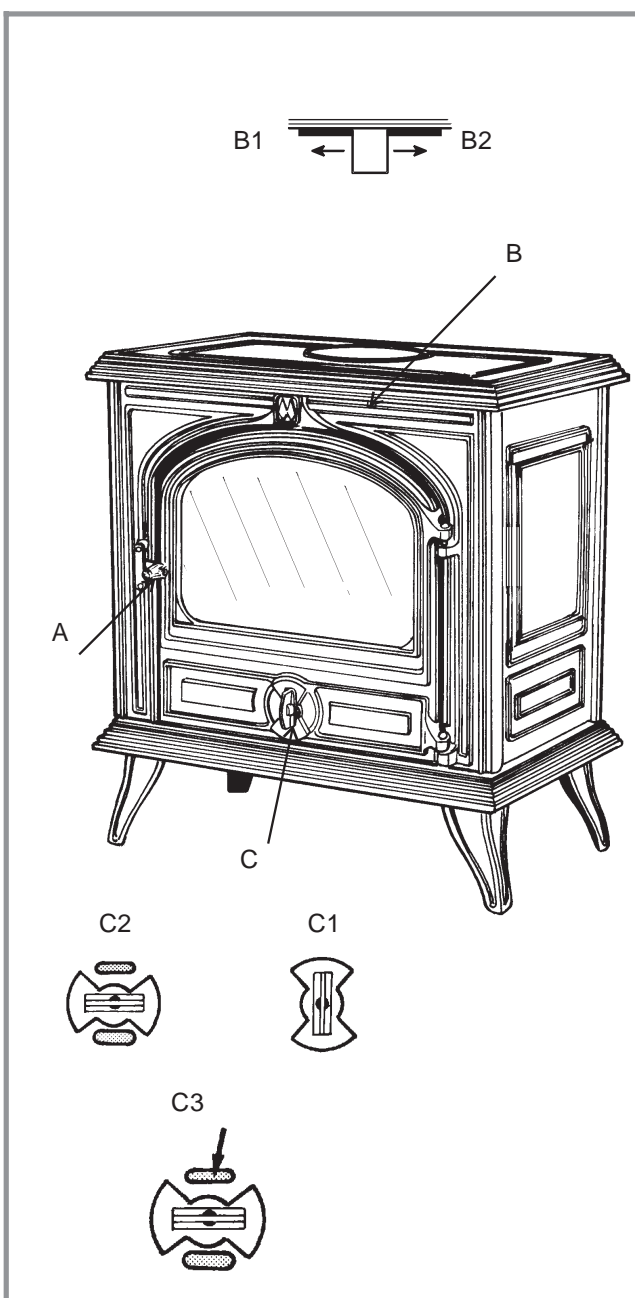


Figure 8

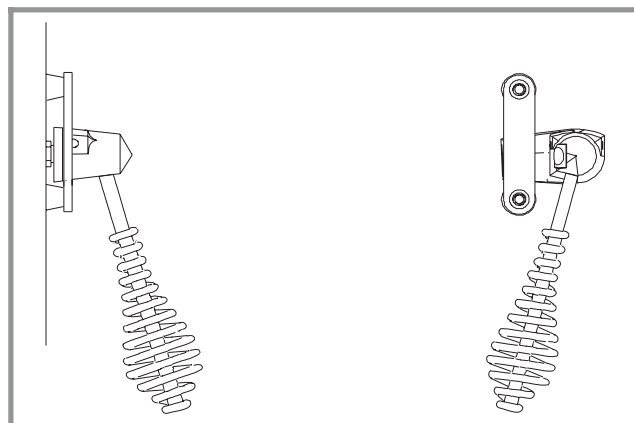


Figure 9

English

- Fig. 1 - Dimensions in mm - Ø 153 : i.d.
- Fig. 2 - Removal of cast iron top
- Fig. 3 - Installation of legs and lower heat shield
- A : Stove base B : Heat shield C : Bolt D : Leg
- Fig. 4 - Smoke exit at rear
- Fig. 5 - Removing blanking plate on rear heat shield
- Fig. 6 - Smoke exit from top
- A : Baffle
- Fig. 7 - Fitting the flue baffle
- Fig. 8 - Operating devices
- A : Door lock
- B : Draught control
- B1 - close B2 - open
- C : Spin wheel
- C1 : Close for normal operating
- C2 : Open for lighting
- C3 - De-ashing : Insert the poker into the upper hole
- Fig. 9 - Fitting the handle

Français

Cet appareil est conçu pour brûler le bois en toute sécurité

ATTENTION

une mauvaise installation peut avoir de graves conséquences.

Il est recommandé de faire appel à un professionnel qualifié pour son installation. Celle-ci devra, en tout état de cause, être conforme à la notice obligatoirement jointe à l'appareil, aux textes réglementaires et aux règles de l'art en vigueur, notamment :

Arrêté du 22 octobre 1969 : Conduit de fumée desservant les logements.

Arrêté du 22 octobre 1969 et Arrêté du 24 mars 1982 : Aération des logements.

Norme P 51-201 : Travaux de fumisterie (DTU 24-1).

Norme NF D 35-302 : Tuyaux et coudes de fumée en tôle.

Règlement Sanitaire Départemental Type. □

1. Présentation du matériel

1.1. Caractéristiques générales

Référence	134.10.09
Puissance calorifique en allure normale . . . kW	10
Volume chauffé m ³	300 à 400
Dépression optimum de la cheminée Pa	15 à 20
Dimensions du foyer	
- largeur mm	450
- profondeur mm	230
- hauteur utile mm	200
Dimension des bûches cm	33
Capacité du cendrier litre	3
Poids à vide kg	130

1.2. Description

Poêle C G B f D - NF D 35-376

C : Appareil de chauffage au bois à fonctionnement continu.

G : Combustion sur une grille en fonte.

B : Combustible bois.

f : Chambre de combustion fermée avec parois en briques réfractaires.

D : Appareil déposable destiné à être installé à proximité d'un mur.

- Buse d'évacuation en fonte, démontable pour raccorder l'appareil soit par le dessus, soit par l'arrière.
- Dessus en fonte, amovible pour manutention facile de l'appareil et nettoyage aisé du foyer lors d'un départ fumée arrière.
- Hublot à ouverture latérale, munie d'une vitre en vitro-céramique permettant d'observer la combustion.
- Réglage d'allure par 1 volet d'air primaire commandé en façade.
- Cendrier de grande contenance.

1.3. Principe de fonctionnement

Le Camargue est un appareil conçu pour fonctionner uniquement porte fermée, le dessus en fonte étant convenablement mis en place. La diffusion de la chaleur s'effectue essentiellement par rayonnement au travers de la vitre et tout autour du foyer. La combustion s'effectue dans un foyer chaud avec l'apport d'air primaire par le haut du foyer, ce qui complète la combustion des matières volatiles et permet de maintenir la vitre propre en fonctionnement normal.

2. Instructions pour l'installateur

Afin d'éviter toute détérioration au cours du transport, les 4 pieds et l'écran pare-chaleur de dessous ne sont pas montés sur l'appareil au départ de l'usine. Effectuer les opérations de montage délicatement afin de ne pas provoquer d'éclat d'émail.

2.1. Montage des pieds en fonte et de l'écran pare-chaleur

Retirer le dessus fonte de l'appareil (fig. 2), dévisser les deux boulons qui fixent l'appareil sur la palette bois et enlever l'appareil de la palette.

Basculer l'appareil vers l'arrière et le poser doucement sur le sol.

Fixer les pieds et en même temps l'écran avec les vis fournies (fig. 3).

2.2. Montage de la poignée

Afin de ne pas détériorer le filetage, mettre la poignée en position de fonctionnement et engager le filetage dans l'axe du taraudage du loquet (fig. 9).

2.3. Montage de la buse et des tampons

L'appareil est livré une buse de raccordement pour réaliser un raccordement intérieur en Ø 153 mm.

Prescriptions et généralités d'installation

L'installation doit être conforme à la réglementation en vigueur.

Le local

Ventilation :

Pour permettre le bon fonctionnement en **tirage naturel**, vérifier que l'air nécessaire à la combustion peut être prélevé en quantité suffisante dans la pièce où est installé l'appareil.

Emplacement de la cheminée :

Choisir un emplacement central dans l'habitation qui favorise une bonne répartition de l'air chaud de convection dans la pièce principale.

La diffusion de l'air chaud vers les autres pièces se fera par les portes de communication.

Ces pièces doivent être en dépression ou équipée de grilles d'aérations pour favoriser la circulation de l'air chaud.

Plancher et cloisons :

S'assurer qu'ils ne sont pas constitués ni revêtus de matériaux inflammables ou se dégradant sous l'effet de la chaleur (papiers peints, moquettes, lambris, cloisons légères avec isolation à base de plastique).

Faire bien attention de respecter les dégagements d'installation.

Le conduit de fumée

Le conduit de fumée doit être conforme à la réglementation en vigueur (Norme NF P 51-201).

Conduit existant :

- Le conduit doit être en bon état et doit permettre un tirage suffisant (15 à 20 Pa, 1,5 à 2 mmCE).

- Le conduit doit être **compatible** avec son utilisation, dans le cas contraire il sera nécessaire de procéder au tubage ou au chemisage du conduit.

- Le conduit doit être **propre** ; effectuer un ramonage à l'aide d'une brosse métallique "hérissée" pour éliminer les dépôts de suies et décoller les goudrons.

- Le conduit doit avoir une **isolation thermique** suffisante : un conduit dont les parois internes sont froides, rend impossible la formation du tirage thermique et provoque de la condensation.

- Le conduit de fumée doit être étanche et de section normale et constante sur toute sa hauteur (exemple **2,5 dm²**). Un conduit trop large risque de rendre le tirage thermique nul.

- Le conduit ne doit être raccordé qu'à un seul appareil.

- Il doit avoir 4 à 5 mètres de hauteur et doit déboucher à 40 cm du faite de la maison ou de toute construction à moins de 8 m.

Dans le cas de terrasse ou de toit dont la pente est inférieure à 15°, la souche doit au moins être égale à 1,20 m

- Le couronnement ne doit pas freiner le tirage

- Si la cheminée a des tendances aux refoulements, à cause de sa situation par rapport à des obstacles voisins, il faut coiffer la sortie d'un antirefouleur efficace ou relever la cheminée.

- Si la dépression de la cheminée excède 30 Pa (3 mmCE), il faut installer un modérateur de tirage efficace sur le conduit de raccordement

Cheminée à construire/conduit inexistant :

- Le conduit de cheminée ne doit pas reposer sur l'appareil.

- Il doit être éloigné de tout matériau inflammable (charpente, menuiserie, cloison légère....)

- Il doit permettre un ramonage mécanique.

Raccordement au conduit de fumée

- L'appareil doit se trouver aussi près que possible de la cheminée.

- L'appareil sera raccordé au conduit de fumée au moyen de tuyaux de fumée du commerce agréés pour résister aux produits de combustion (exemple : **inox, tôle émaillée...**).

- Le diamètre du tuyau ne doit pas être inférieur au diamètre de la buse de l'appareil. Si c'est le cas, la réduction doit être de diamètre immédiatement inférieur au diamètre de la buse et être située le plus loin possible du raccordement à l'appareil.

- Le raccordement peut se faire, soit verticalement sur un conduit débouchant sous le plafond, soit à l'arrière sur un conduit partant du sol.

- l'emboîtement du conduit de raccordement sur la buse de l'appareil ainsi que sur le conduit de fumée se fera de manière étanche ; pour les habitations équipées d'une VMC, l'étanchéité doit empêcher l'extracteur d'aspirer les fumées hors du conduit.

- Le conduit de raccordement ainsi que le modérateur de tirage éventuel doivent être visibles, accessibles et ramonables. □

2.3.1. Départ de fumée à l'arrière (fig. 4)

- Vérifier que les 2 tampons sont bien fixés sur le dessus fonte
- Soulever le dessus fonte du poêle.
- Enlever la chicane interne et l'écran pare-chaleur arrière.
- Placer la tresse d'étanchéité dans la gorge et y fixer la buse de façon étanche.
- Replacer la chicane interne (fig. 7) et le dessus fonte.
- Replacer l'écran pare-chaleur arrière après avoir découpé l'emplacement du départ fumée (fig. 5).

2.3.2. Départ de fumée par le dessus (fig. 6)

- Retirer les tampons de buse qui sont montés d'usine au dessus
- Placer la tresse d'étanchéité dans la gorge et fixer la buse et la chicane A sur le dessus à l'aide des 3 vis et

rondelles fournies.

- Soulever le dessus fonte du poêle.
- Enlever la chicane interne et l'écran pare-chaleur arrière.
- Placer la tresse d'étanchéité et fixer les 2 tampons
- Replacer la chicane interne (fig. 7) et le dessus fonte. L'écran pare-chaleur arrière ne doit pas être découpé dans ce type d'installation.

2.4. Contrôle avant mise en service

- Vérifier, l'état des joints de mastic, que la porte ferme bien et que le dessus fonte est bien étanche, que la vitre n'est pas détériorée, que les passages de fumée ne sont pas obstrués par les composants de l'emballage ou des pièces démontées. Toutes les pièces amovibles (dessus en fonte, chicane) doivent être à leur place respective.

2.5. Entretien de la cheminée et ramonage

Très important : Afin d'éviter tout incident (feu de cheminée, etc.,...) les opérations d'entretien devront être réalisées régulièrement ; en cas d'usage fréquent du poêle, procéder à plusieurs ramonages annuels de la cheminée et de la partie où est raccordé le conduit de fumée. L'état de la cheminée sera vérifié au moins une fois par an.

3. Instructions pour l'utilisateur

3.1. Allumage

- Ouvrir le volet d'air primaire B et le volet d'allumage C.
- Placer sur la grille du papier sec froissé (type journal), du petit bois très sec et quelques bûches de bois dur de petit diamètre.

- Allumer le papier et refermer la porte vitrée.

- Lorsque les braises sont bien vives, charger le foyer avec du combustible et refermer la porte.

- Pour le chargement du combustible, n'ouvrir la porte que lorsque le bois est à l'état de braise, c'est-à-dire qu'il ne fume plus.

Lors du premier allumage, le feu ne sera poussé que progressivement pour permettre aux différentes pièces de se dilater normalement et de se sécher.

Nota : Lors du premier allumage, le poêle peut émettre de la fumée et diffuser une odeur de peinture neuve. Ne pas s'en inquiéter et bien aérer la pièce pendant les premières heures de fonctionnement.

De même, la vitre peut se salir à cause de l'évaporation de l'eau contenue dans les briques réfractaires.

3.2. Conduite de la combustion

L'appareil doit fonctionner avec **la porte vitrée fermée et le dessus en fonte convenablement mis en place.** Le contrôle d'allure s'effectue par le volet de réglage d'air primaire situé en haut de la porte vitrée. Le volet d'allumage doit être fermé.

Combustible

Combustible recommandé : Bois de chauffage

- Utiliser des bûches de bois dur d'au moins 2 ans de coupe et stockées dans un endroit abrité et ventilé.
- Utiliser du bois dur dégageant beaucoup de chaleur et produisant de bonnes braises (charme, chêne, frêne, érable, bouleau, orme, hêtre, etc...).
- Les grosses bûches doivent être fendues et coupées à la longueur d'utilisation avant d'être stockées.

Combustible déconseillé :

- « Bois vert » ; du bois vert ou trop humide diminue le rendement de l'appareil et provoque l'encrassement des parois internes et du conduit de fumée (suies, bistre, goudron,...).

- « Bois récupéré » ; la combustion de bois traité (traverse de chemin de fer, poteau télégraphique, chute de contreplaqué ou d'aggloméré, palette, etc...) provoque rapidement l'encrassement de l'installation (suies, bistre, goudron,...), nuit à l'environnement (pollution, odeur, ...) et sont cause d'emballement du foyer avec surchauffe.

Attention ! « Bois vert » et « bois récupéré » peuvent provoquer à terme un feu de cheminée.

Combustibles interdits : Tout charbon ! ☐

Causes de mauvais fonctionnement et remèdes

Situation	Causes probables	Action
Le feu prend mal Le feu ne tient pas	Bois vert ou trop humide ou de mauvaise qualité	- utiliser le combustible recommandé
	Les bûches sont trop grosses	- Pour l'allumage, utiliser du petit bois très sec. Pour l'entretien du feu, utiliser des bûches refendues
	Air primaire insuffisant	- Ouvrir en grand le(s) volet(s) d'air primaire - Ouvrir la grille d'entrée d'air frais extérieure
	Le tirage est insuffisant	- Vérifier que le conduit n'est pas obstrué, effectuer un ramonage mécanique si nécessaire - Vérifier que le conduit de fumée est conforme
Le feu s'emballe	Excès d'air primaire	- Vérifier que le volet d'allumage n'est pas resté ouvert - Fermer partiellement le(s) volet(s) d'air primaire
	Le Tirage est excessif	- installer un modérateur de tirage
	Bois de mauvaise qualité	- ne pas brûler en continu, du petit bois, des fagots, des chutes de menuiseries (contreplaqué, palette, etc...)
Émanation de fumées à l'allumage	Le conduit de fumée est froid	- faire brûler une torche de papier dans le foyer
	La pièce est en dépression	- Dans les habitations équipées d'une VMC, entrouvrir une fenêtre donnant sur l'extérieur jusqu'à ce que le feu soit bien lancé
Émanation de fumées pendant la combustion	Le tirage est insuffisant	- Vérifier la conformité du conduit de fumée et son isolation - Vérifier que le conduit n'est pas obstrué, effectuer un ramonage mécanique si nécessaire
	Le vent s'engouffre dans le conduit	- Installer un anti-refouleur sur le couronnement
	La pièce est en dépression	- Dans les habitations équipées d'une VMC, il est nécessaire d'installer une prise d'air extérieure propre à la cheminée
Chauffage insuffisant	Mauvais brassage de l'air chaud de convection	- Vérifier que les pièces voisines sont équipées de grille d'aération pour favoriser la circulation de l'air chaud
	Bois de mauvaise qualité	- utiliser le combustible recommandé

Pour le chargement du foyer, ouvrir doucement la porte sans faire d'appel d'air brutal, pour éviter les émanations de fumées dans la pièce.

- pour une allure soutenue, veiller à ce qu'il y ait toujours au moins 2 bûches sur le brasier. L'allure du foyer est meilleure lorsqu'il y a plusieurs bûches et qu'elles ne sont pas trop grosses.
- pour une allure réduite (par exemple la nuit), choisir des bûches plus grosses.

3.3. Décrassage

- Insérer le tisonnier dans l'ouverture du haut (fig. 8 - C3)
- Décendrer matin et soir, et avant chaque chargement, décendrer jusqu'à ce que des braises incandescentes tombent dans le cendrier.
- Évacuer les cendres tous les jours. Ne jamais laisser les cendres s'amonceler jusqu'au contact de la grille, celle-ci ne serait plus refroidie et se détériorerait rapidement.
- Vider les cendres en prenant les précautions d'usage pour les braises incandescentes.

3.4. Entretien du poêle

- L'appareil doit être nettoyé régulièrement.
- Retirer les dépôts dans la chambre de combustion, nettoyer la grille de foyer.
- Le nettoyage de la vitre vitrocéramique peut s'effectuer avec un chiffon doux humecté d'un produit approprié du commerce ; cette opération sera réalisée lorsque l'appareil est froid ; après nettoyage, rincer à l'eau claire ; n'utiliser pas de nettoyeurs abrasifs.
- La vitre vitrocéramique résiste à une température de 750°C ; en cas de bris de verre, suite à une manoeuvre malhabile, il est déconseillé de remplacer la vitre cassée par un matériau autre que celui fourni par le fabricant.
- Toutes les pièces constituant l'habillage, peuvent être frottées à sec avec une brosse douce ou avec un chiffon légèrement humide. En de condensations ou d'aspersion d'eau involontaire, nettoyer les parties souillées avant qu'elles ne sèchent.

Remarque : L'apparition de craquelures à la chauffe des appareils émaillés est un phénomène parfaitement normal, qui tend à disparaître au refroidissement. Il ne s'agit pas d'un défaut mais au contraire d'une patine d'émail qui n'affecte pas ses caractéristiques de tenue et de facilité d'entretien.

English

Warning to the user

A wood stove should only be installed by competent personnel, in the strict application of normal practices and all safety precautions.

A poorly installed wood stove can cause serious accidents (chimney fires, burning of plastic insulation materials, in partition walls, etc.).

The manufacturer's responsibility shall be limited to the supply of the equipment.

1. Product information

1.1. General characteristics

Reference	134.10.09
Maximum output kW	10
Volume heated m ³	300 to 400
Draught requirement mm water	1.5 to 2
Grate dimensions:	
- width mm	450
- depth mm	230
- usable height mm	200
Max. log size cm	38
Ash pan capacity litres	3
Net weight KGs	130

1.2. Description

Stove C G B f D - NF D 35-376

C : Continuous-burning wood-fired heater.

G : Wood burnt on **grate**.

B : **Wood** burning stove.

f : Enclosed combustion chamber with refractory brick walls.

D : Removable appliance, to be installed near a wall.

- Detachable flue spigot for rear or top chimney connection.
- Detachable top for easy handling and cleaning (rear smoke exit only).
- Optional kit for burning solid smokeless fuels.
- Adjustable air controls for controlling the burning rate.
- Large ash-pan.

1.3. Principle of operation

The "Camargue" is designed for operation with the door closed.

Heat is mainly diffused by radiation, through the window and body of the appliance.

Combustion occurs on the grate, with draught entry through the top of the grate, which assists the combustion of volatile materials helping to keep the glass clean during normal operation.

2. Installation instructions

To avoid damage during transport, the four legs and the bottom heat shield are not mounted when the stove is shipped from the factory. These parts should be fitted carefully to avoid damaging the appliance.

2.1. Mounting the cast iron legs and the bottom heat shield

Remove the cast iron top from the stove (Fig.2), unscrew the two bolts securing the stove to the pallet and remove the stove from the pallet.

Tip the stove towards the rear and place it gently on the floor on 2 timber battens.

Fix the legs and the shield using the bolts provided (Fig. 3).

2.2. Fitting of the handle

In order to avoid the damaging of the threading, first put the handle in operating position then screw it into the tapping of the lock (fig. 9).

2.3. Assembly of flue spigot and blanking plates

The stove is supplied with a connection flue spigot with an inner diameter of 153 mm.

2.3.1. Smoke exit at rear (Figs. 4 and 5)

- Lift the cast iron top from the stove.
- Check that the two blanking plates are fixed to the cast iron top.
- Remove the internal baffle (item no 50) and the rear heat shield (item no 25).
- Fix the sealing rope in the groove and fit the flue spigot, ensuring there is a good seal.
- Replace the internal baffle and re-fit the cast iron top.
- Remove the cut-out in the rear heat shield and re-fit.

2.3.2. Smoke exit on the top (Fig. 6)

- Lift the cast iron top from the stove.
- Remove the two blanking plates (items 39 & 52).
- Fit the sealing rope in the groove and attach the flue spigot (item no 40) and the supplementary baffle (item no 51) using the three bolts and washers supplied.
- Remove the internal baffle (item no 50) and the rear heat shield.
- Position the sealing rope in the groove on the rear aperture of the stove and fit the two blanking plates (items 39 & 52).
- Replace the internal baffle and the cast iron top.

2.4. Pre-utilisation check

- Check the condition of the filler seals, that the door closes correctly and that the cast iron top is leak tight, that the window is not damaged, that the smoke passages are not obstructed by pieces of packaging or removed parts. All removable parts (cast iron top, baffle) must be correctly installed.

2.5. Chimney maintenance and sweeping

Very important : To avoid any incident (chimney fire, etc.), regular maintenance should be carried out. If the stove is regularly used, the chimney should be swept several times per year, together with the stovepipe connection section. Chimney condition should be checked at least once per year.

3. Instructions for user

3.1. Lighting

- Slide the top air control lever to the right and open the lower spin wheel.
- Place firelighters (or rolled newspaper and kindling wood) on the grate and place two or three small logs on top of the firelighters.
- Light the firelighters or paper and close the appliance door.
- When the fire is burning fairly fiercely, add further logs (max. diameter 10 cms).
- Further fuel should not be added if wood is smoking.
- When lighting up for the first time, the fire should be built up gradually, to allow the components to expand and set without shock.

Note : When the fire is lit for the first time, the stove may give off fumes from the new paint. This is normal but

Fuel

Recommended fuel : Wood

- Use hard wood logs which have been cut for at least two years and stored under shelter.
- Hardwood has a higher calorific value per cu metre (oak, ash, maple, birch, elm, beech, etc.).
- Large logs must be split and cut to the usable length, before being stored in a sheltered and ventilated place.

Not recommended as fuel :

- "green wood". Green or damp wood reduces stove efficiency and makes the window, the internal walls and the flue dirty (soot, tar, etc.).
- "used timbers". Burning treated wood (railway sleepers, telegraph poles, offcuts of plywood or chip board, pallets, etc.) quickly clogs the flue ways (soot, tar, etc.), pollutes the environment (pollution and smell, etc.) and cause the fire to burn too quickly and overheat.

"Green wood" and "recovered wood" can eventually cause a chimney fire.

Prohibited fuel : Any form of bituminous coal or petroleum based coke.

Trouble Shooting

Problem	Probable causes	Corrective action
Fire difficult to start Fire goes out	Wood green, too damp or poor quality	- Use the recommended fuel
	Logs are too big	- To light the fire, use small, very dry twigs. To maintain the fire, use split logs
	Air starvation	- Open lower spin wheel and top air control lever
	Insufficient draught	- Check that the flue is not obstructed, sweep it if necessary - Seek advice from a chimney specialist
Fire burns too quickly	Too much draught	- Ensure that the lower spin wheel is closed - Partially close the top air control lever
	Excessive draw	- Install a draught stabiliser. Consult your Dealer
	Poor quality wood	- Do not continuously burn small wood, sticks, bundles, carpentry offcuts (plywood, pallets), etc.
Smokes when lighting up	Flue duct is cold	Burn paper and kindling wood to increase heat
	Room is in decompression	- In houses equipped with mechanical ventilation, partly open a window until the fire is well established
Smokes while burning	Draught is insufficient	- Consult a chimney specialist. - Check that the flue is not obstructed, sweep if necessary
	Down draught	- Install an anti-down draught cowl. Consult your Dealer.
	Room is in decompression	- In houses equipped with CMV, an outside air intake must be installed for the chimney
Low heat output	Incorrect Fuels	- Use the recommended fuel

ensure the room is well ventilated during the first few hours operation.

Similarly, the window can become cloudy by the evaporation of the water in the refractory bricks.

3.2. Control of fire

The stove must operate with the **door closed and the cast iron top correctly installed**. Burning rate is controlled by the slide lever above the door. The lighting flap (bottom spin wheel) must be closed during normal operation.

To load fuel, the door should be opened slowly, avoiding a sudden rush of intake air, so that smoke does not escape into the room.

For a briskly burning fire, there should always be at least two logs in the grate. The fire will burn better if there are several logs (diameter 7.5 to 10 cms).

For a slower burning fire (for example, at night), select larger logs.

3.3. Cleaning

Remove ash until glowing ashes start falling into the pan.

Remove ashes daily, and never allow ash in the ash compartment to touch the underside of the grate. Fai-

lure to observe this instruction will cause premature wear to the grate and other components.

Empty the ashes taking all the usual precautions for handling glowing ashes.

3.4. Maintenance of the stove

- The stove must be regularly cleaned.
- Remove all deposits from the combustion chamber and clean the grate area.
- The vitro ceramic glass can only be cleaned using a soft cloth and stove glass cleaner, available from your Franco Belge Dealer. **DO NOT USE ABRASIVES**
- The vitro ceramic glass resists a temperature of 750°C. If the glass should be broken, it is recommended that only an original factory replacement should be fitted.
- All covering and finishing panels can be rubbed with a soft brush, dry, or wiped over with a slightly damp cloth. In the event of condensation or accidentally splashing water on the stove, clean the areas concerned before they dry.

Note : The appearance of cracks when burning the enamelled units is quite usual and tends to disappear when the appliance is cooling down. It should not be considered as a defect but rather as a patina of the enamel which does not affect its quality nor its service ability.

4. Pièces détachées

Pour toute commande de pièces détachées, indiquer : le type et la référence de l'appareil y compris l'indice littéral de couleur (inscrit sur le certificat de garantie ou la plaque signalétique), la désignation et le code article de la pièce.

Exemple : Poêle Camargue réf. 134 10 09
indice de couleur L, dessus 302141

4. Spare parts

When ordering spare parts, specify the stove type and serial number, including the colour index (on the guarantee or identification plate), the name of the part and the part number.

Example : Camargue wood stove, Ref.: 134 10 09, colour ref.: L, top 302141.

N°	Code	Désignation	Description	Type	Qté
1	100956	Axe	Axle		01
2	102027	Brique réfractaire	Firebrick		01
3	102028	Brique réfractaire	Firebrick		01
4	105244	Brique réfractaire	Firebrick		01
5	110405	Clou cannelé	Hinge pin	6X35	02
6	308710	Grille charbon	Coal grate		07
7	134749	Goupille mecanindus	Pin	4X20	01
8	142301	Joint adhésif	Adhesive rope		1,15 m
9	158541	Poignée	Handle		01
10	162296	Plaque signalétique	Descriptive plate		01
11	166003	Ressort	Spring	11x15	01
13	161025	Peinture de retouche	Touch-up paint	(L)	01
13	161029	Peinture de retouche	Touch-up paint	(E)	01
13	161027	Peinture de retouche	Touch-up paint	(J)	01
14	181604	Tresse de céramique	Ceramic rope	10x4	0,5 m
15	188779	Verre vitrocéramique	Ceramic glass		01
16	189103	Vis	Screw	27x8x6	01
25	205330	Habillage arrière	Back panel		01
26	221200	Gâche	Striking plate		02
27	224023	Cendrier	Ash-pan		01
30	259015	Patte de fixation	Fixing plate		04
31	260537	Écran	Heat shield		01
32	262316	Écran	Heat shield		01
33	300105	Pied av. droit ou arr. gauche	B.L or F.R.leg		02
34	300217	Pied av. gauche ou arr. droit	B.R. or F.L. leg		02
35	300455	Dessous	Base		01
36	301515	Loquet de porte	Door lock		01
37	301742	Rosace	Air damper		01
38	302141	Dessus	Top plate		01
39	303718	Tampon de buse	Blanking plate		01
40	303826	Buse	Flue collar	Ø 153 int.	01
41	306215	Arrière de foyer	Back wall		01
42	307416	Grille de face	Fuel retainer		01
43	309215	Grille bois	Wood grate		01
44	309859	Façade	Front plate		01
45	309964	Porte de foyer	Main door		01
46	310711	Côté droit	R. side panel		01
47	310811	Côté gauche	L. side panel		01
48	315601	Conduit d'air	Air duct		01
49	319707	Support grille	Grate support		01
50	222554	Chicane	Flue baffle		01
51	326601	Suppl. de chicane	Suppl. flue baffle		01
52	327801	Bride	Clamp		01
53	415504	Tisonnier	Poker		01
54	442011	Plaque d'obturation	Sealing plate		01
55	613301	Commande d'air	Air control flap		01
56	808001	Poignée	Hand tool		01
57	181615	Tresse de céramique	Ceramic rope	Ø 12	3,14 m

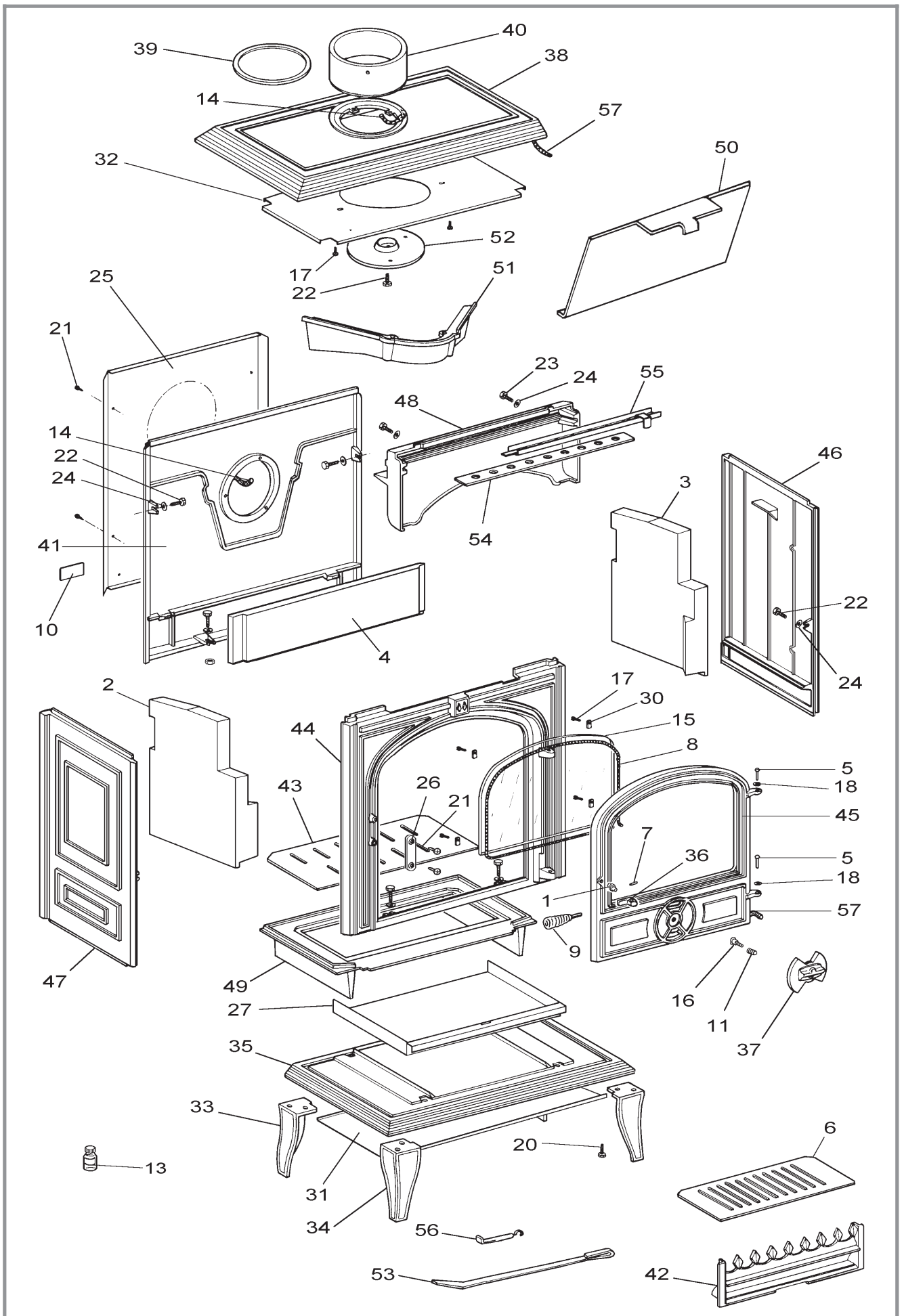
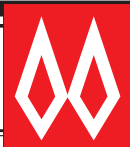


Figure 10



Certificat de Garantie

Garantie Contractuelle

Les dispositions du présent certificat de garantie ne sont pas exclusives du bénéfice au profit de l'acheteur du matériel, concernant la garantie légale ayant trait à des défauts ou vices cachés, qui s'appliquent, en tout état de cause, dans les conditions des articles 1641 et suivant du code civil.

Nos appareils sont garantis **un an** contre tout défaut ou vice de matière et de fabrication. Cette garantie porte sur le remplacement, des pièces reconnues défectueuses d'origine par notre service Contrôle- Garantie, port et main d'oeuvre à la charge de l'utilisateur. Certaines pièces ou composants d'appareils bénéficient d'une garantie de durée supérieure :

- ballons inox démontables ou indépendants : 5 ans
- ballons émaillés indépendants : 3 ans
- corps de chauffe en fonte ou en acier des chaudières : 3 ans
- circulateurs incorporés : 2 ans

Validité de la garantie

La validité de la garantie est conditionnée, à l'installation et à la mise au point de l'appareil par un installateur professionnel, et à l'utilisation et l'entretien réalisés conformément aux instructions précisées dans nos notices.

Exclusion de la Garantie

Ne sont pas couverts par la garantie :

- les voyants lumineux, les fusibles, les pièces en fonte en contact direct avec les braises des appareils à combustible solide, les briques réfractaires, les verres.
- les détériorations de pièces provenant d'éléments extérieurs à l'appareil (refoulement de cheminée, humidité, dépression non conforme, chocs thermiques, effet d'orage, etc...)
- les dégradations des composants électriques résultant de branchement sur secteur dont la tension mesurée

à l'entrée de l'appareil serait inférieure ou supérieure de 10% de la tension nominale de 230V.

La garantie de l'appareil serait exclue en cas d'utilisation avec un combustible non recommandé.

La garantie du corps de chauffe (acier ou fonte) de la chaudière serait exclue en cas d'implantation de l'appareil en ambiance chlorée (salon de coiffure, laverie, etc...)

Aucune indemnité ne peut nous être demandée à titre de dommages et intérêts pour quelque cause que ce soit.

Dans un souci constant d'amélioration de nos matériels, toute modification jugée utile par nos services techniques et commerciaux, peut intervenir sans préavis. Les spécifications, dimensions et renseignements portés sur nos documents, ne sont qu'indicatifs et n'engagent nullement notre Société.

Warranty certificate

Legal warranty

Our products are guaranteed for twelve months against any defect, flaw or imperfection. During this time, all parts judged defective by our Warranty control department may be replaced in our workshops. Incidental costs of transportation and packing payable by the buyer.

Some parts or components have a longer warranty period :

- Cast-iron shell of boiler : 3 years
- Steel shell of boiler : 3 years
- Removable or independent stainless steel hot water cylinder : 5 years

- Independent enamelled steel hot water cylinder : 3 years

- Incorporated circulating pump : 2 years.

Terms of the warranty

This warranty is only valid if :

- The unit has been installed and checked by a professional installer before operating,
- All installation and adjustment instructions listed in the technical manual supplied with the unit have been followed,
- All operation and maintenance instructions have been followed.

This warranty does not cover :

- Lamps, fuses, spark plugs, cast iron parts directly in contact with burning coal and wood, firebricks, glasses .
- Any damage resulting from the use of fuel not recommended in our instructions ;
- Parts which are damaged by external causes such as unadapted chimneys, thunderstorms, damp, faulty pressure or fail in pressure, thermic anomalies, explosions, etc...
- Electrical parts which are deteriorated by any connection or use on a supply circuit with voltage within 10% of the indicted voltage (230 V).

☒ Nom et adresse de l'installateur / Name and address of installer : _____

☎ Téléphone / Telephone : _____

☒ Nom et adresse de l'utilisateur / Name and address of customer : _____

Date de la mise en service / Date of installation : ____ / ____ / ____

Référence de l'appareil / Model of the appliance : 134 10 09

Indice de couleur / Color : L E J Y

N° de série / Serial number : _____

Ce certificat est à compléter et à conserver soigneusement par l'utilisateur. En cas de réclamation, faire une copie dûment remplie (ou à défaut inscrire les coordonnées ci-dessus sur papier libre) et l'adresser à_:

This certificate has to be completed and kept carefully. In case of claims, send a copy of this to :

Fonderies FRANCO BELGE, rue Orphée Variscotte, 59660 MERVILLE, FRANCE.